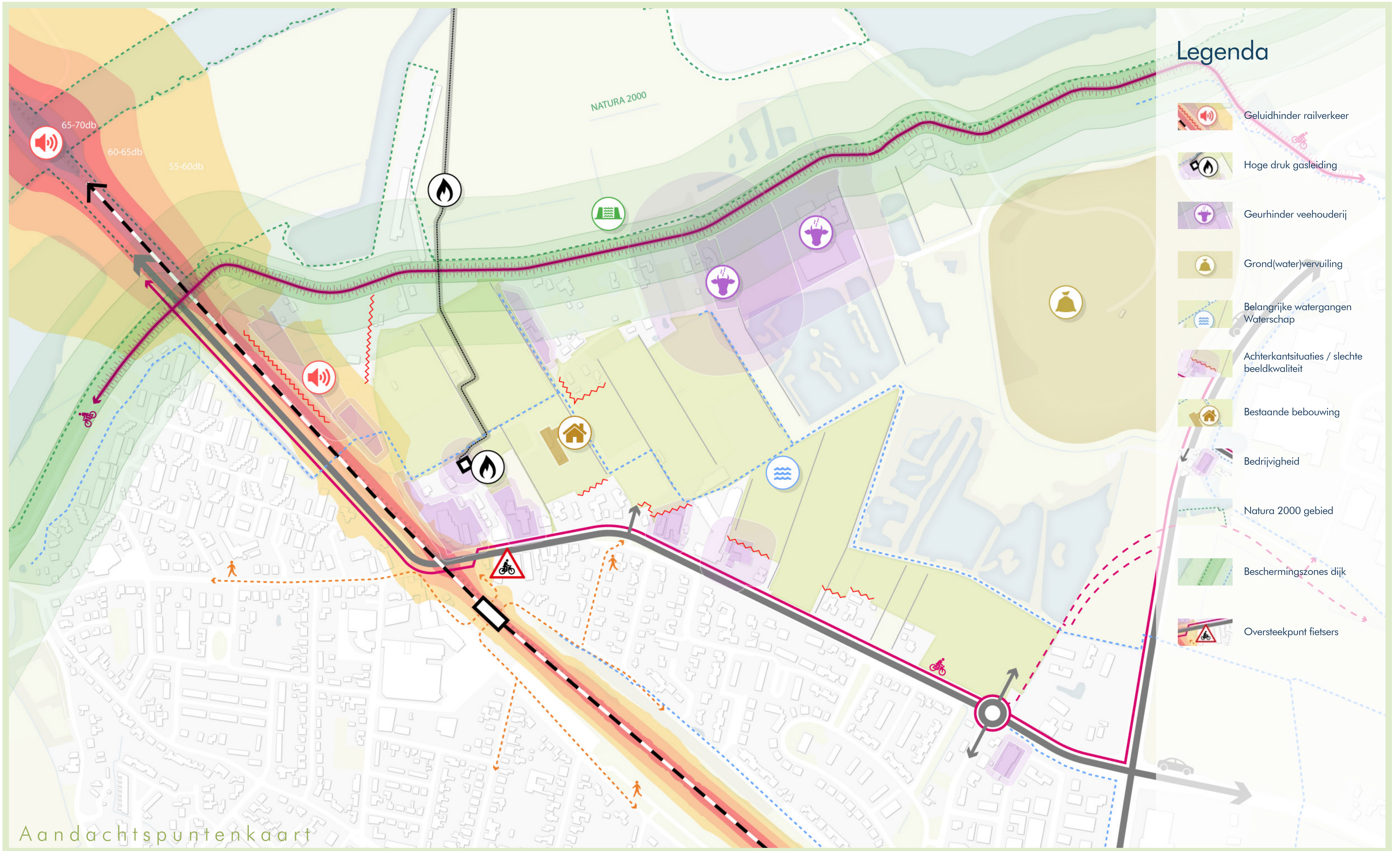




Luchtfoto's van het plangebied kijkend richting het zuiden





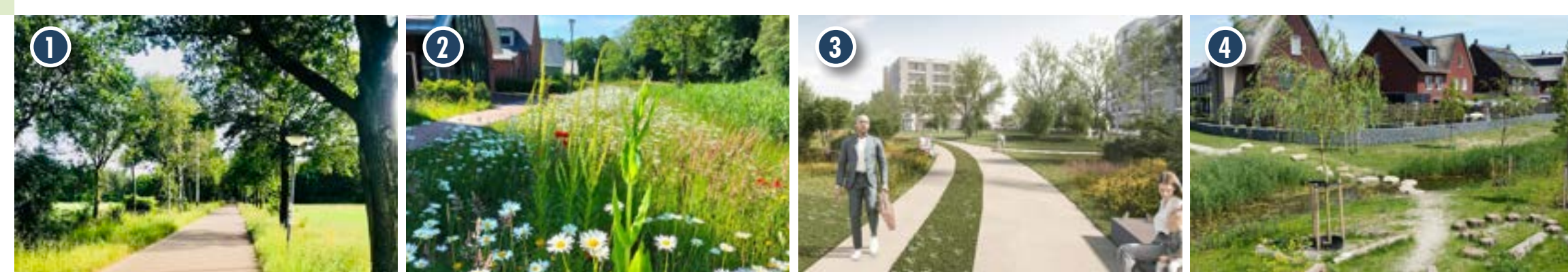
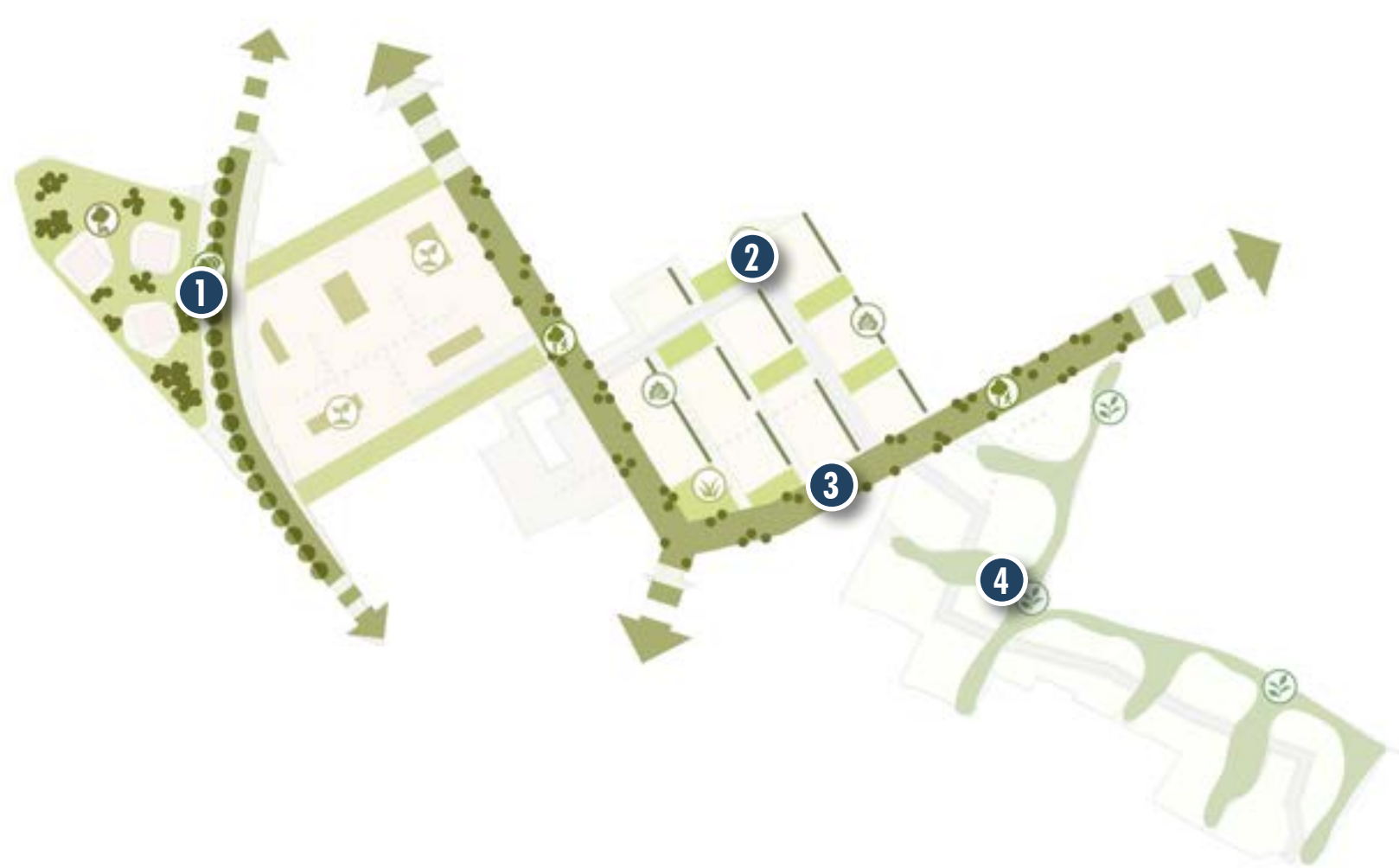
De lange Lanen



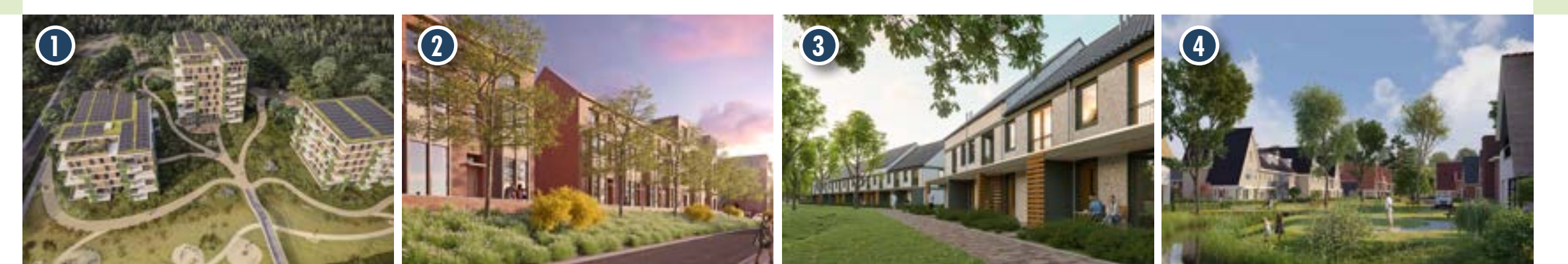
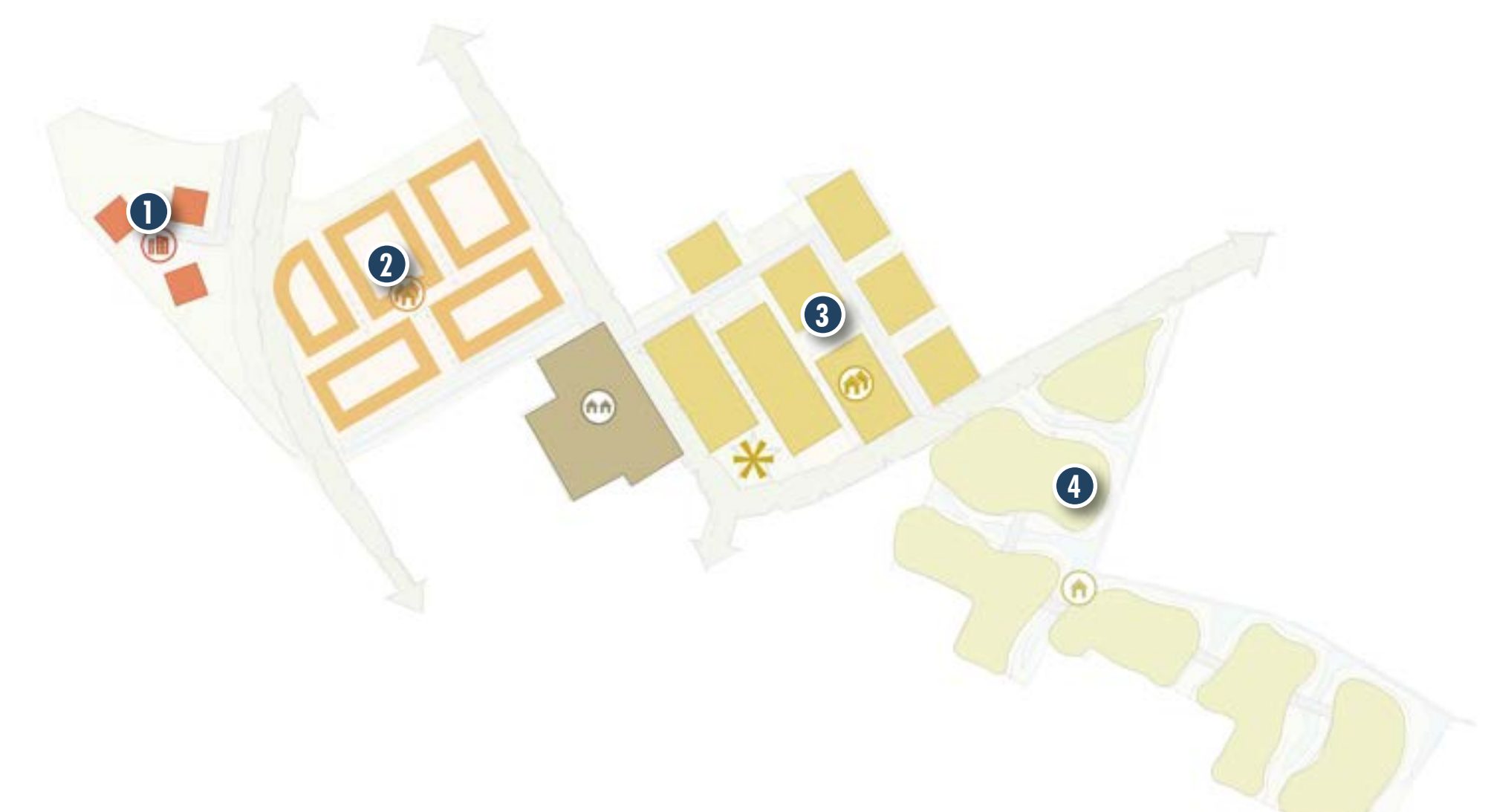
Legenda

- Structuurbepalende groene assen
- groene laan t.b.v. langzaam verkeer
- Gebiedsontsluiting autoverkeer
- Buurtontsluiting autoverkeer
- Buurthub
- 'Liemerspoor', hogere bebouwing als nieuwe entree voor Westervoort
- Stedelijk wonen, in aaneengesloten bouwblokken
- Dorps wonen
- Natuurlijk wonen
- Inpassen bestaande bebouwing
- Creëren relatie met omliggende landschap
- Buurtgroen
- Wadi's, plekken voor wateropvang
- Nat-dras zones
- Doorzetten waterzone IJsselinham

Groen



Bebouwing

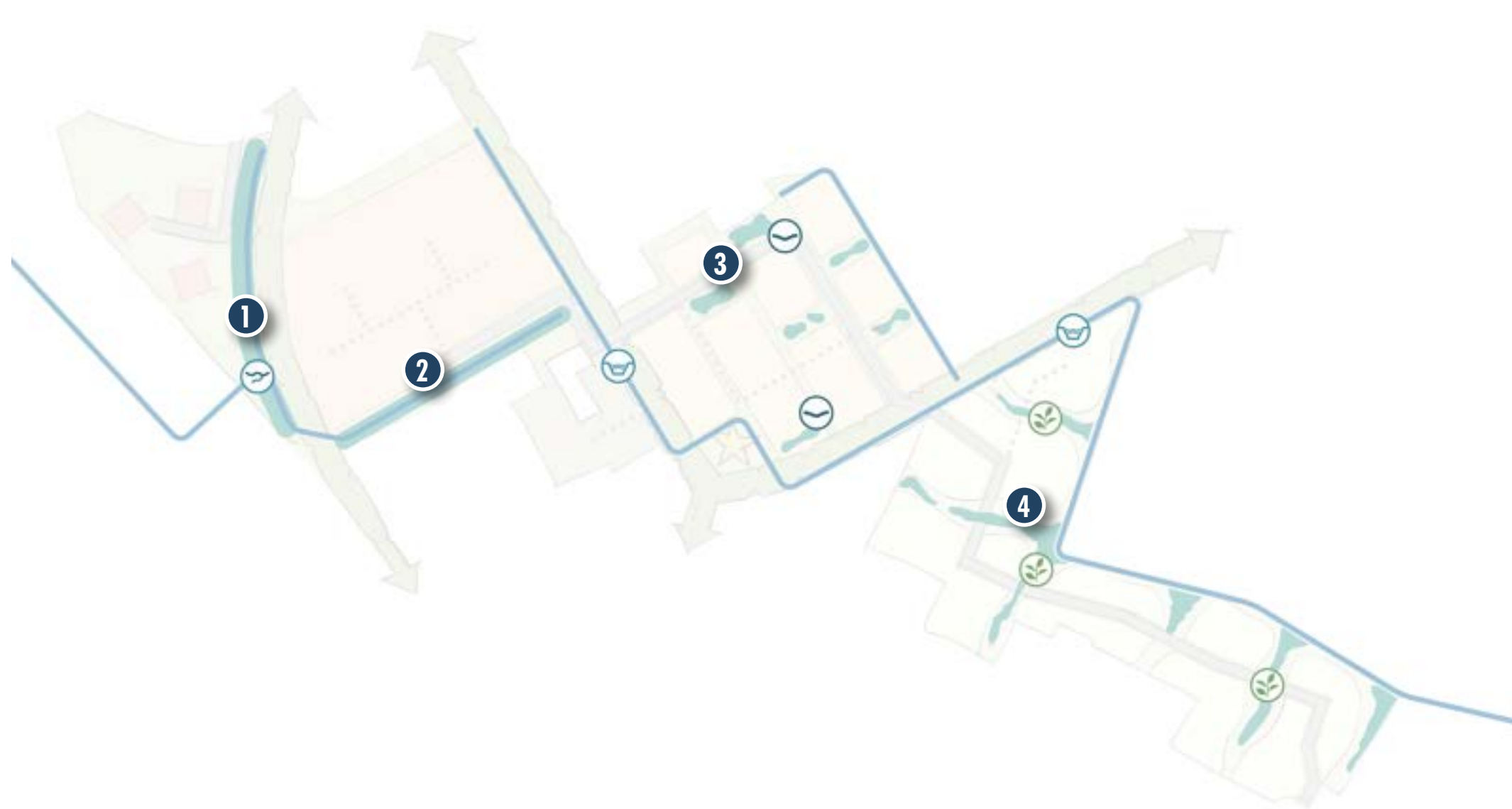


Vanaf de kruising Brouwerslaan/Dorpsstraat vertrekken een tweetal groene assen die het structurerende element vormen van dit scenario. De groene assen verdelen het plangebied in een viertal deelgebieden. In het meest westelijk deelgebied overheerst groen gecombineerd met bosschages. In het tweede deelgebied zal groen aanwezig zijn als groene binnenhoven temidden van bebouwing. Gebied 3 wordt gekenmerkt door groene velden (met wadi's) en lange hagen. In het meest oostelijk veld wordt nadrukkelijk de relatie gezocht met de plassen en is ruimte voor nat-draszones met riet en ruimte voor een natuurlijke invulling.

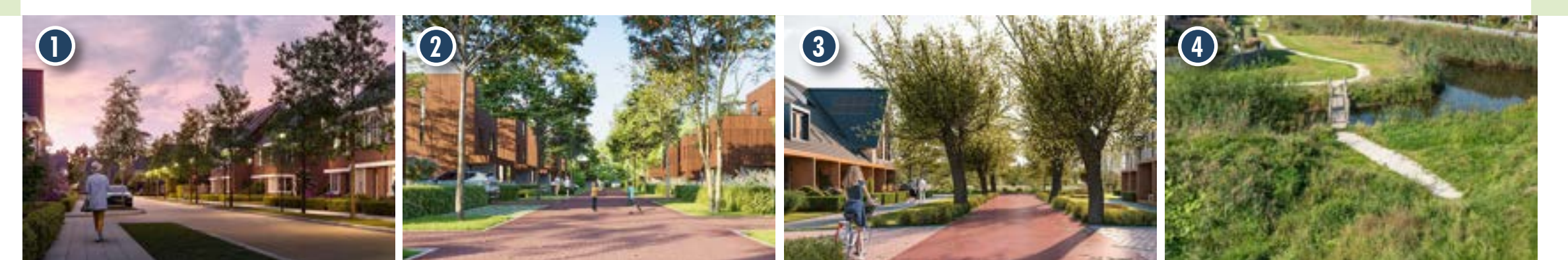
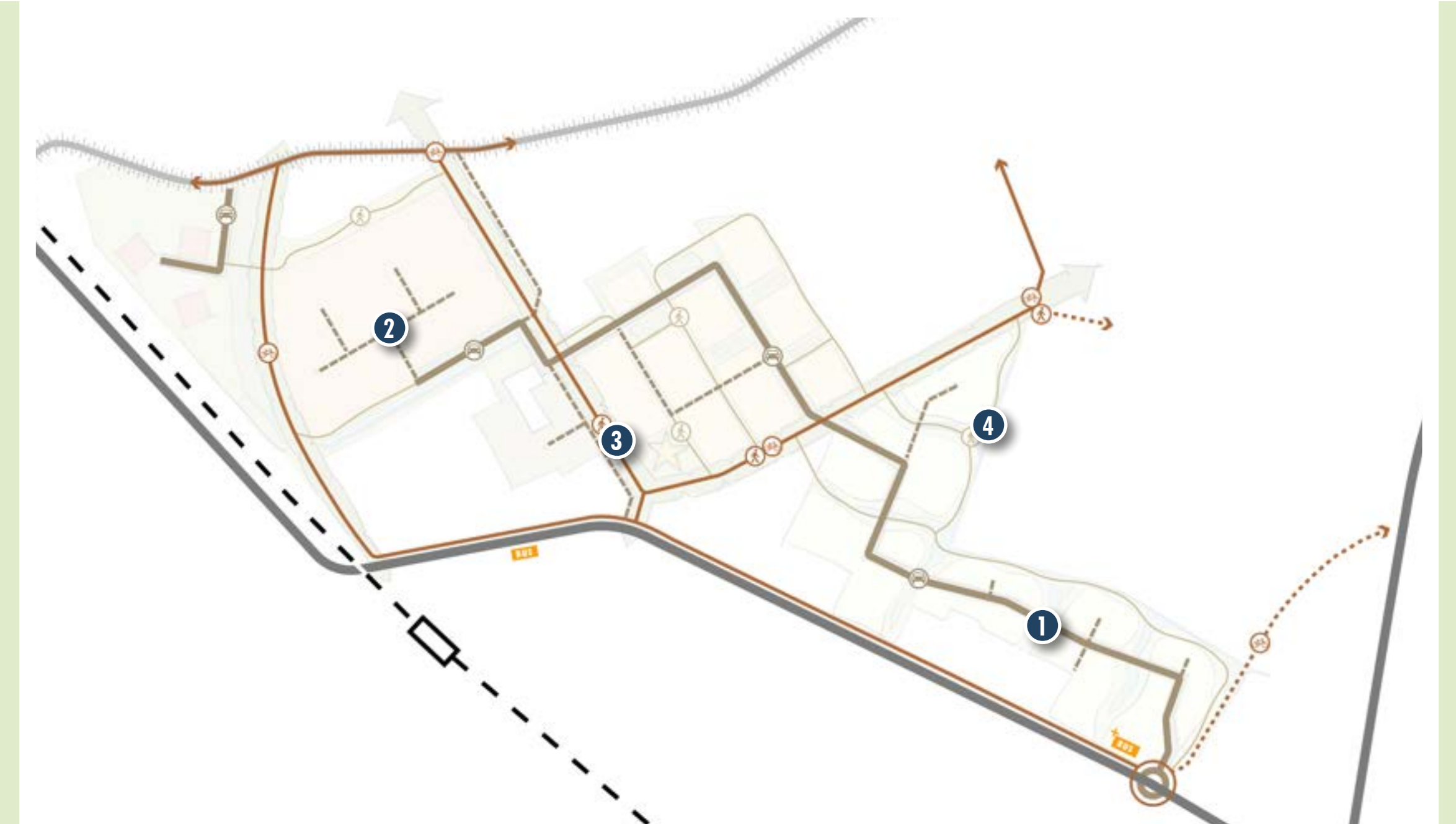
Het meest westelijk deel is de Liemerspoort, de nieuwe entree van Westervoort welke gekenmerkt wordt door hogere bebouwing die als een brugwachter uitkijkt over de IJssel. Het tweede veld bestaat uit aaneengesloten bouwblokken met binnenhoven. Het derde veld kenmerkt zich door een meer dorpsse bebouwing en zoekt aanstuiting bij de IJsselerven. Het meest oostelijk woonveld wordt gekenmerkt door natuurlijk wonen waar juist de samenhang tussen natuur en wonen zo goed mogelijk vormgegeven zal worden. Ronde en organische lijnen bepalen het straatbeeld.

Centraal in het plan is ruimte voor een *buurthub*. Dit is een plek voor ontmoeting, delen, zorg, en duurzaamheid. Invullingen zijn bijv. huiskamercafé, locatie voor auto's/gereedschap, zorgsteunpunt, of ruimte voor buurtfeest.

Water



Verkeer



Bestaande watergangen worden zo veel mogelijk behouden. De inham in de IJssel kan in het westelijk deel visueel voortgezet worden. Langs de aaneengesloten bouwblokken worden bestaande greppels verbreed en uitgevoerd met natuurvriendelijke oevers. Zo wordt het ecologisch evenwicht versterkt. In het derde woonveld gaan de groenplekken gepaard met lager gelegen delen waar water bij hevige regenval geborgen kan worden. Dit zijn geen plassen die jaarrond vol staan. Het oostelijke woonveld kent veel natdraszones met rietoevers die een goede ecologische aanvulling zijn op het nabijgelegen IJsselgebied en de plassen.

De woonvelden worden voor autoverkeer zo veel mogelijk ontsloten op de bestaande rotonde aan de Hamersstraat. Op deze plek aan de Hamersstraat is ook een nieuwe bushalte voorzien. Het westelijke woonveld krijgt een aansluiting op de IJsseldijk. De grote structurerende assen (vanaf kruispunt Brouwerslaan/Dorpsstraat) zijn een nadrukkelijke route voor langzaam verkeer. Fiets- en wandelroutes lopen vanaf hier richting de IJsseldijk en Bult van Driegaarden. Binnen de woonvelden lopen diverse (onverharde) wandelpaden die gebruikt kunnen worden voor een ommetje. Paden door de plassen worden zoveel mogelijk afgesloten voor publiek om de natuur rust te gunnen.

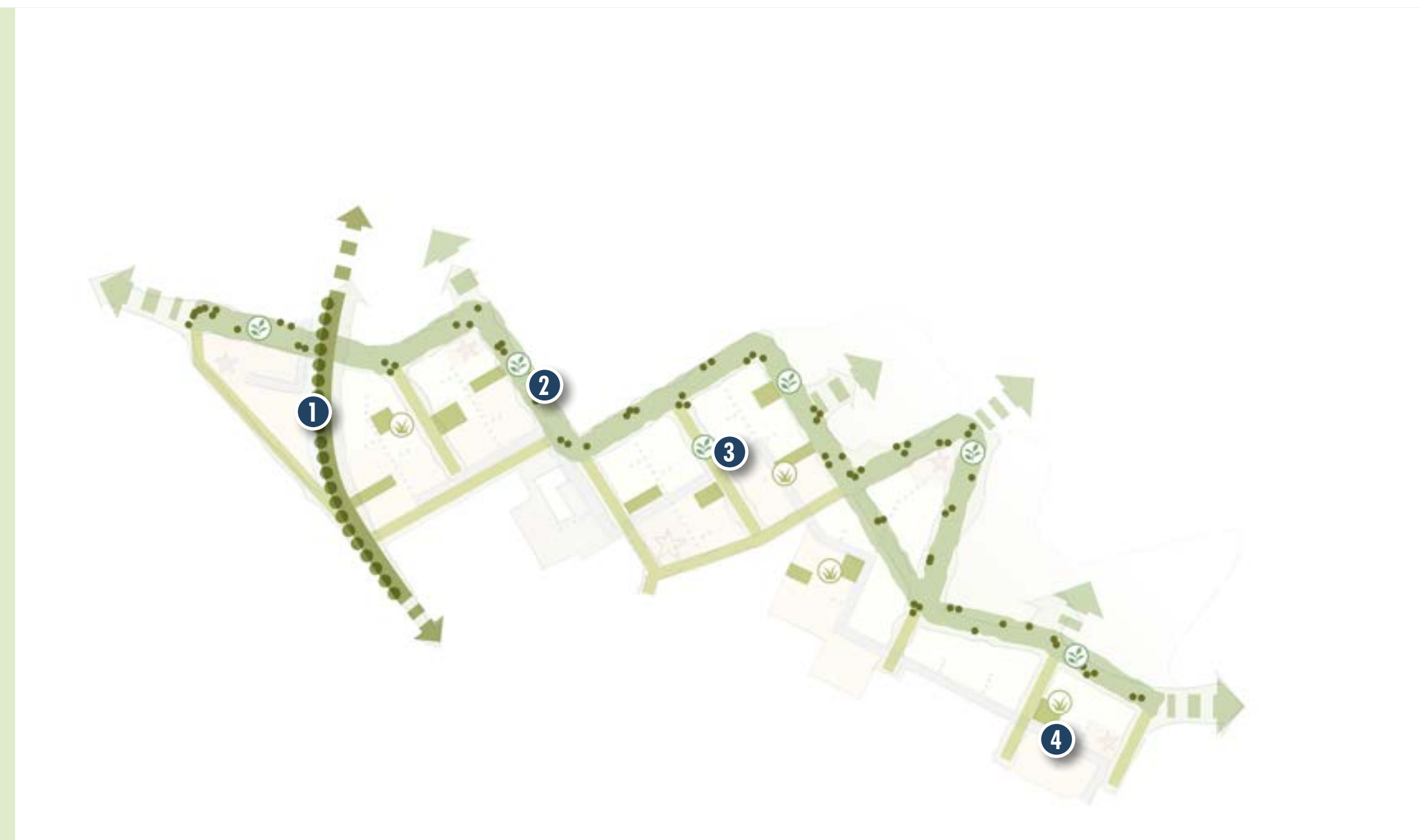
De Groene Grens



Legenda

- De Groene Grens (groenblauwe randzone)
- Groene laan t.b.v. langzaam verkeer
- Gebiedsontsluiting autoverkeer
- Buurtontsluiting autoverkeer
- Buurthub
- Beeldbepalende bebouwing
- Dorps wonen
- Landelijk wonen
- Inpassen bestaande bebouwing
- Creëren relatie met omliggende landschap
- Buurtgroen
- Doorzetten waterzone IJsseldijk

Groen



◀ Het bestaande groen langs de buitenranden (plassen en erven IJsseldijk) is hier het structurerende element. Hier wordt een doorgaande groenzone ontwikkeld die de bestaande natuurlijke kwaliteiten moet versterken. In de groene grens liggen wandelpaden, speelplekken en is ruimte voor natuurzones en waterberging.

Via groene assen wordt de groene grens doorgetrokken tot aan het bestaande Westervoort. Zo kunnen ook de huidige bewoners profiteren van de groene zones.

Langs de assen liggen kleinere groene ruimtes geschikt voor speelplekken, moestuinen, vlindertuinen of belevingsstuinen.

De woningen zijn divers verspreid over het gehele plangebied. Er is geen duidelijke onderverdeling zoals in 'De lange Lanen'. De woningen aan de dorpszijde krijgen een iets intensievere bebouwing en langs de randen iets minder intensief. Zo ontstaat een natuurlijke overgang naar het buitengebied.

Op een aantal plekken wordt beeldbepalende (hoger of mooi vormgegeven) bebouwing toegevoegd. Hierdoor krijgt iedere buurt een eigen karakter.

Centraal in het plan is ruimte voor een "buurthub". Dit is een plek voor ontmoeting, delen, zorg, en duurzaamheid. Invullingen zijn bijv. huiskamercafé, locatie voor delen van auto's/gereedschap, zorgsteunpunt, of ruimte voor buurtfeest.



Bebouwing



Water



◀ Bestaande watergangen worden zo veel mogelijk behouden. Het gebied in de groene grens ligt lager dan de aangrenzende woonvelden. Afwatering van de woonvelden gaat dan ook in de richting van de groene grens of bestaande watergangen. In de lager gelegen delen is ruimte voor wadi's en wateropvang. Indien mogelijk kunnen ook plassen gecreëerd worden die jaarrond vol staan.

Bestaande sloten zullen zo veel mogelijk met natuurlijke/ecologische oevers uitgevoerd worden zodat er ruimte ontstaat voor een ecologisch evenwicht in de wijk.

De woonvelden worden voor autoverkeer zo veel mogelijk ontsloten op de bestaande rotonde aan de Hamersstraat. Op deze plek aan de Hamersstraat is ook een nieuwe bushalte voorzien. Het westelijke woonveld krijgt een aansluiting op de IJsseldijk. De Brouwerslaan blijft zoveel mogelijk voor bestemmingsverkeer.

Vanaf de kruising Brouwerslaan/Dorpsstraat lopen fiets- en wandelroutes richting de IJsseldijk en Bult van Driegaarden. In het gebied van de groene grens lopen diverse onverharde wandelpaden die gebruikt kunnen worden voor een ommetje. Paden door de plassen worden zoveel mogelijk afgesloten voor publiek om de natuur rust te gunnen.



Verkeer

